

BarTender®

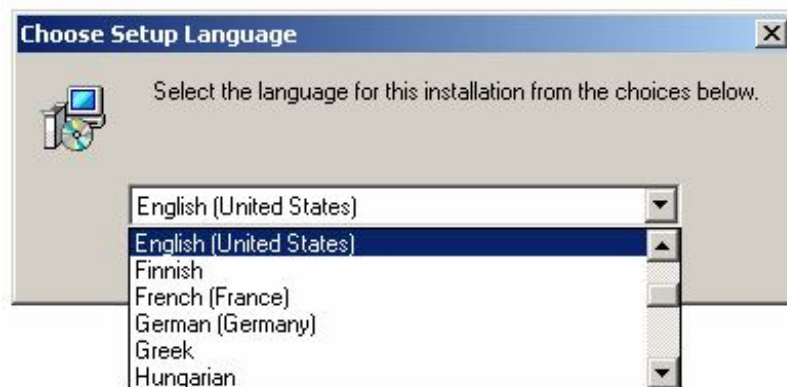
LABEL PRINTING SOFTWARE

INSTRUCTIUNI INSTALARE

Introduceti CD-ul BarTender in CD-Rom. Fereastra de start va aparea automat. Selectati **TSC BarTender Software Setup**, apoi urmariti instructiunile de setare.



Selectati limba in care doriti sa instalati softul apoi apasati OK.



Vom trece apoi la fereastra de initiere a BarTender-ului.



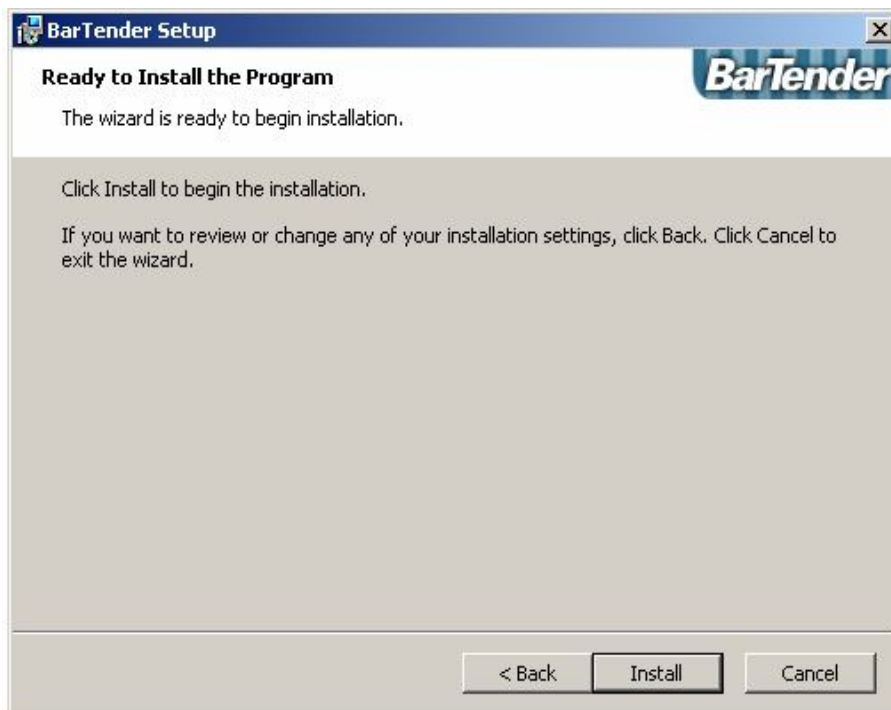
Pasul urmator va descrie in cateva cuvinte licenta acestuia.

Bifati casuta prin intermediul careia sunteti de acord cu aceasta si apasati **NEXT**.

Pasul 4 este reprezentat de o fereastra unde puteti alege tipul de SETUP respectiv - Typical (**recomandat pt majoritatea utilizatorilor**)

- Custom (setari in amanunt)

Acum sunteti gata sa instalati programul. **INSTALL**



Programul se va instala in cateva secunde. Urmeaza instalarea driverul imprimantei. Selectati **Windows Driver Setup** din fereastra initiala. Acest capitol este reprezentat de instalarea Segull`s Windows drivers. Driverul va maximiza performantele de printare si contine deasemenea date cu privire la comunicatia portului paralel.

Instalarea driverului pas cu pas

1. Rulati Windows - **ADD PRINTERS WIZARD**
 - clic pe butonul **START**
 - selectati **SETINGS**
 - selectati **PRINTERS** (se va deschide o fereastra de dialog)
 - dublu clic pe **ADD PRINTER**
2. La fiecare fereastra nou aparuta raspundeti intrebarilor si apasati **NEXT**. Se poate alege optiunea **HAVE A DISK** .
3. Clic pe **HAVE A DISK** si selectati calea **C:\Seagull\TSC.inf**
4. Continuati cu **ADD PRINTER**, exceptand procedura de test.

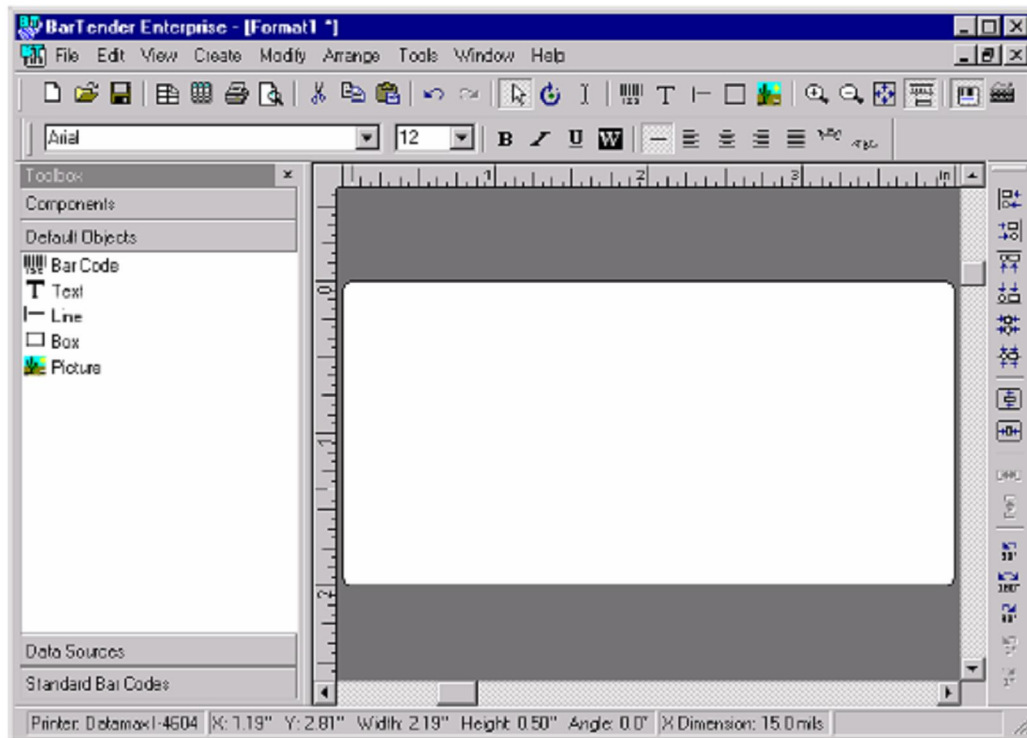
Model	IMPRIMANTA TDP 643R+	IMPRIMANTA TTP 243PLUS	IMPRIMATA TERMICA TTP 246M	IMPRIMANTA TERMICA TTP 248M
Driver	TSC-TDP 643	TSC TTP-243Plus	TSC TTP-246M (TSC)	TSC TTP-248M (TSC)

Instructiuni de utilizare a softului BarTender



Acest capitol va da cateva informatii cu privire la realizarea unei etichete.
Porniti aplicatia. Va apare fereastra de dialog. Raspundeti intrebarilor si apasati **NEXT**.

Setarea dimensiunilor in mm:

Meniul **FILE**, **LABEL FORMAT OPTIONS**, **REGIONAL SETINGS**, **UNITS**, **MILLIMETERS**.



Crearea unui cod de bare sau a unui text:

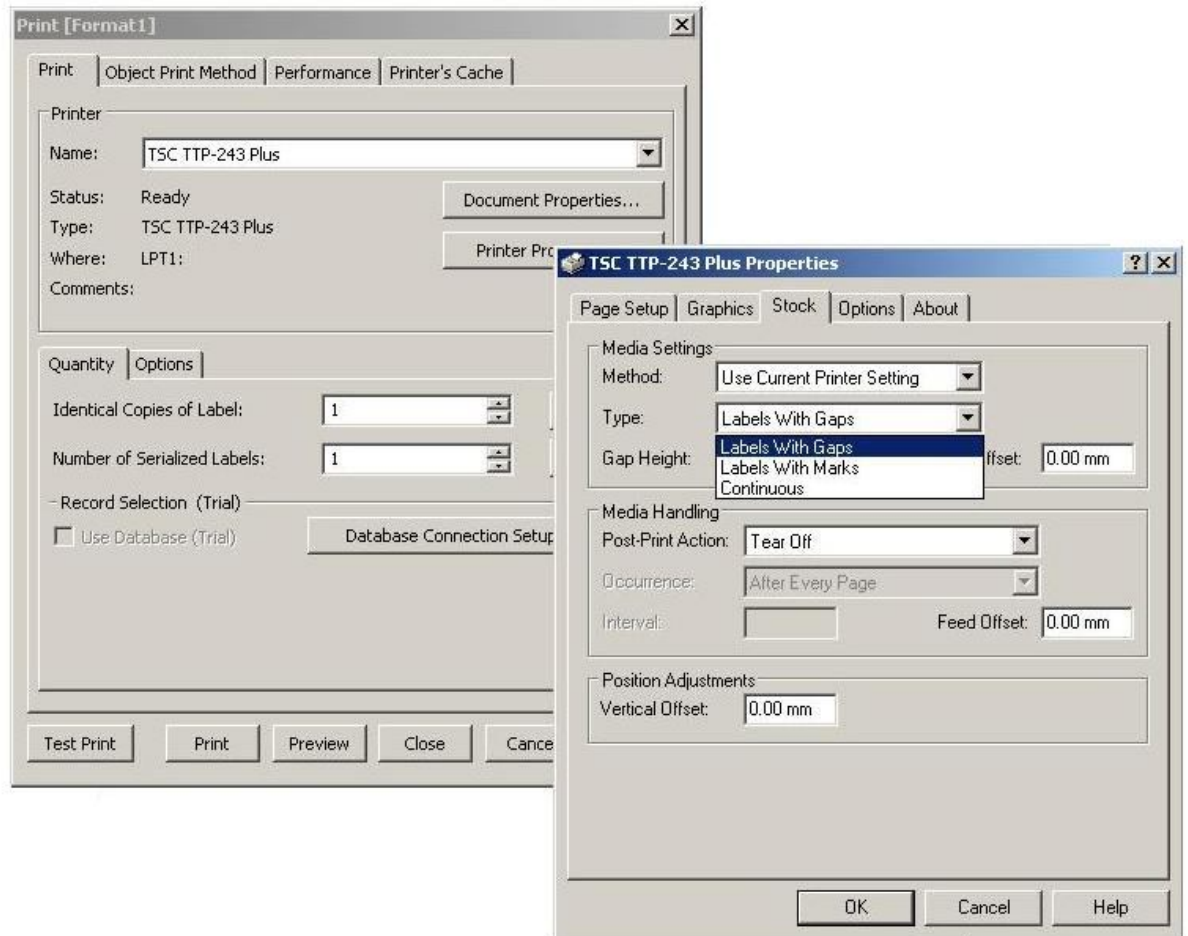
Clic pe butonul creare cod  bare sau pe butonul text  din meniul **DEFAULT OBJECTS**. Mutati cursorul in interiorul etichetei din fereastra de dialog si selectati locatia codului/text.

Editarea unui cod bare sau text se face prin dublu clic pe imaginea de dialog si editarea acesteia.

Daca doriti sa selectati un obiect dati clic pe acesta.
Pentru a-l deselecta clic oriunde in afara ferestrei etichetei.



Printarea se realizeaza prin clic pe butonul print ,tastati numarul de etichete pe care doriti sa le realizati in meniul **Copy of label**. Dupa finalizare clic **PRINT**.



Setarea senzorului imprimantei in raport cu tipul de eticheta pe care il folositi se realizeaza prin intermediul meniului STOCK. In acest meniu se ajunge urmand instructiunile :
Meniul FILE - PRINT - DOCUMENT PROPERTIS - **STOCK** - Type si vom selecta senzorul dupa cum urmeaza:

- **labels with gaps** (pentru etichete autocolante)
- **labels with marks** (pentru etichete cu marcaj)
- **continuous** (banda continua)

Setarea densitatii si a vitezei de tiparire

Se realizeaza din meniul **Options**. In acest meniu se ajunge urmand instructiunile :

Meniul FILE - PRINT - DOCUMENT PROPERTIS -**OPTIONS**

- **print speed** (reprezinta viteza de tiparire)
- **darkness** (reprezinta densitatea de tiparire)

Tiparirea contorizata

EXEMPLU de tiparire a unui cod de bare contorizat:

Inserati in eticheta un cod de bare, dublu clic pe cod - in fereastra care va aparea selectati **MORE OPTIONS** - urmat de **VALIDATION**. Din meniul **Allowable Characters** puteti alege tipul de contor dorit:

